



กรุงเทพมหานคร



แนวทางการให้วัคซีน ป้องกันโรคหัด - หัดเยอรมัน (MR)

โดย แพทย์หญิงดวงพร ปิณจีเสติกุล
ผู้อำนวยการกองควบคุมโรคติดต่อ สำนักอนามัย

Bangkok

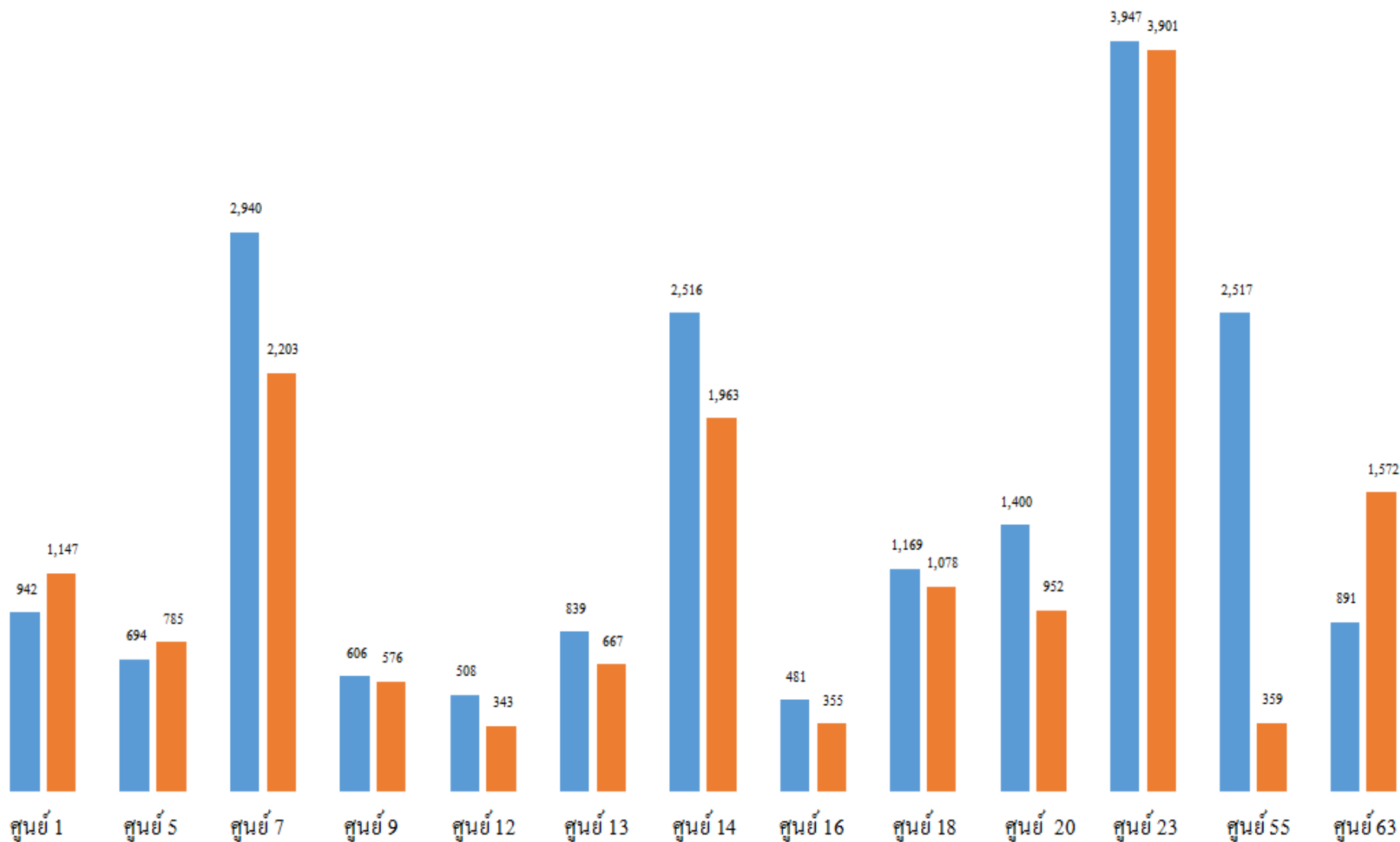
- โครงการรณรงค์ให้วัคซีนป้องกันโรคคอตีบและหัด เกล็ดพระเกียรติสมเด็จพระเทพรัตนราชสุดาฯ สยามบรมราชกุมารี เนื่องในโอกาสฉลองพระชนมายุ 5 รอบ วันที่ 2 เมษายน 2558
- รณรงค์ฉีดวัคซีนป้องกันโรคหัด หัดเยอรมัน ให้แก่เด็กที่เกิดระหว่างวันที่ 1 มิถุนายน 2551 ถึง วันที่ 31 มกราคม 2555
- นโยบายระดับประเทศได้มีการปรับแผนงานการฉีดวัคซีนป้องกันโรคหัด หัดเยอรมัน จากเด็กอายุ 7 ปี เป็น 2.5 ปี เพื่อเสริมสร้างให้เด็กมีภูมิคุ้มกันต่อโรคที่เร็วขึ้น
- กำหนดความครอบคลุมร้อยละ 95 ในกลุ่มเป้าหมาย
- ให้บริการฉีดวัคซีนตั้งแต่วันที่ 1 พฤษภาคม 2558 เป็นต้นมา

- ปัจจุบันมีเด็กกลุ่มเป้าหมายมารับบริการฉีดวัคซีน 108,752 คน จากกลุ่มเป้าหมายทั้งหมด 193,740 คน คิดเป็นร้อยละ 56.13 (ข้อมูล ณ วันที่ 22 กรกฎาคม 2559)



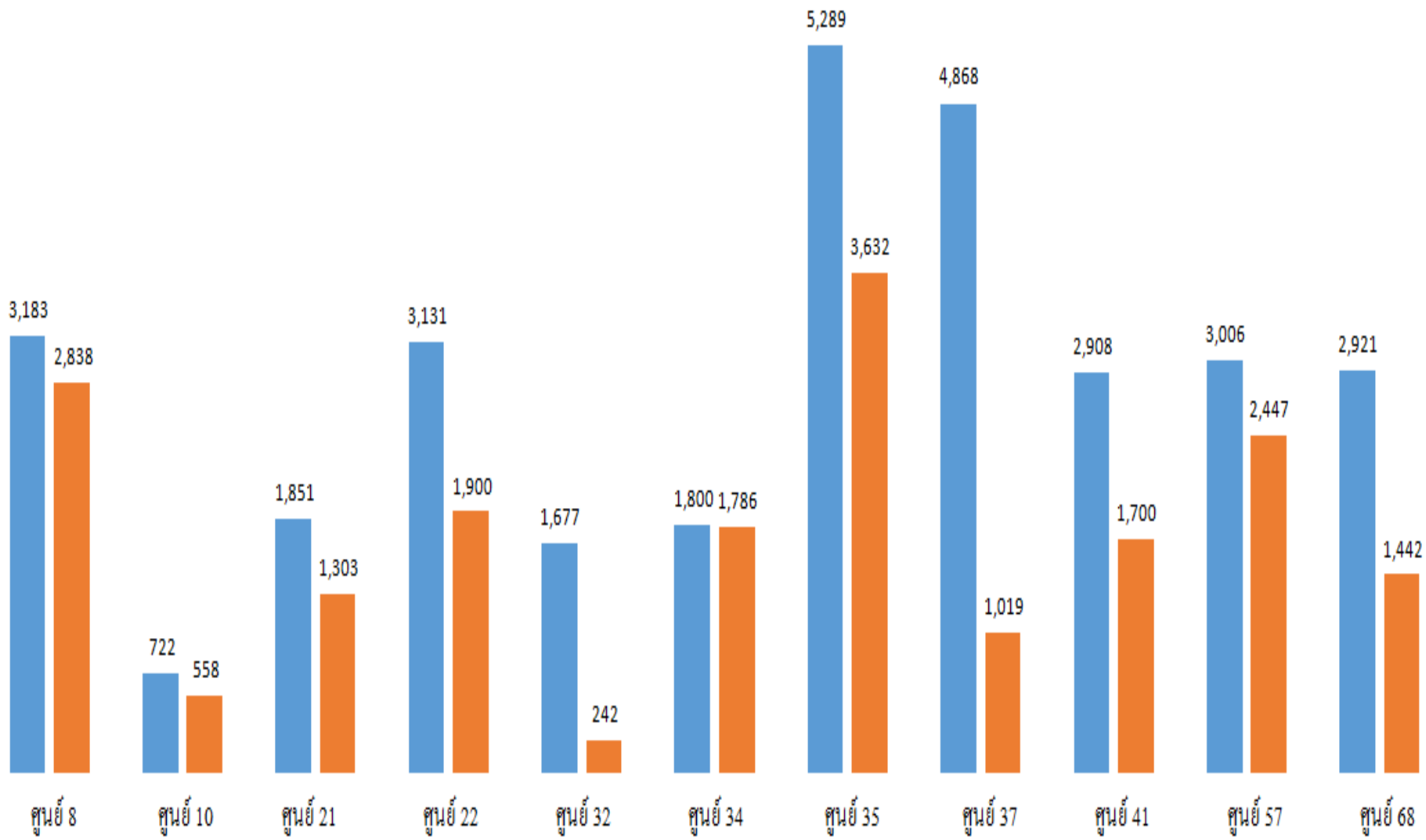
กราฟแสดงจำนวนเป้าหมายการสำรวจเทียบกับผลการดำเนินงานของศูนย์ประสานงานที่ 1

■ เป้าหมาย (คน) ■ ผลการดำเนินงาน (คน)



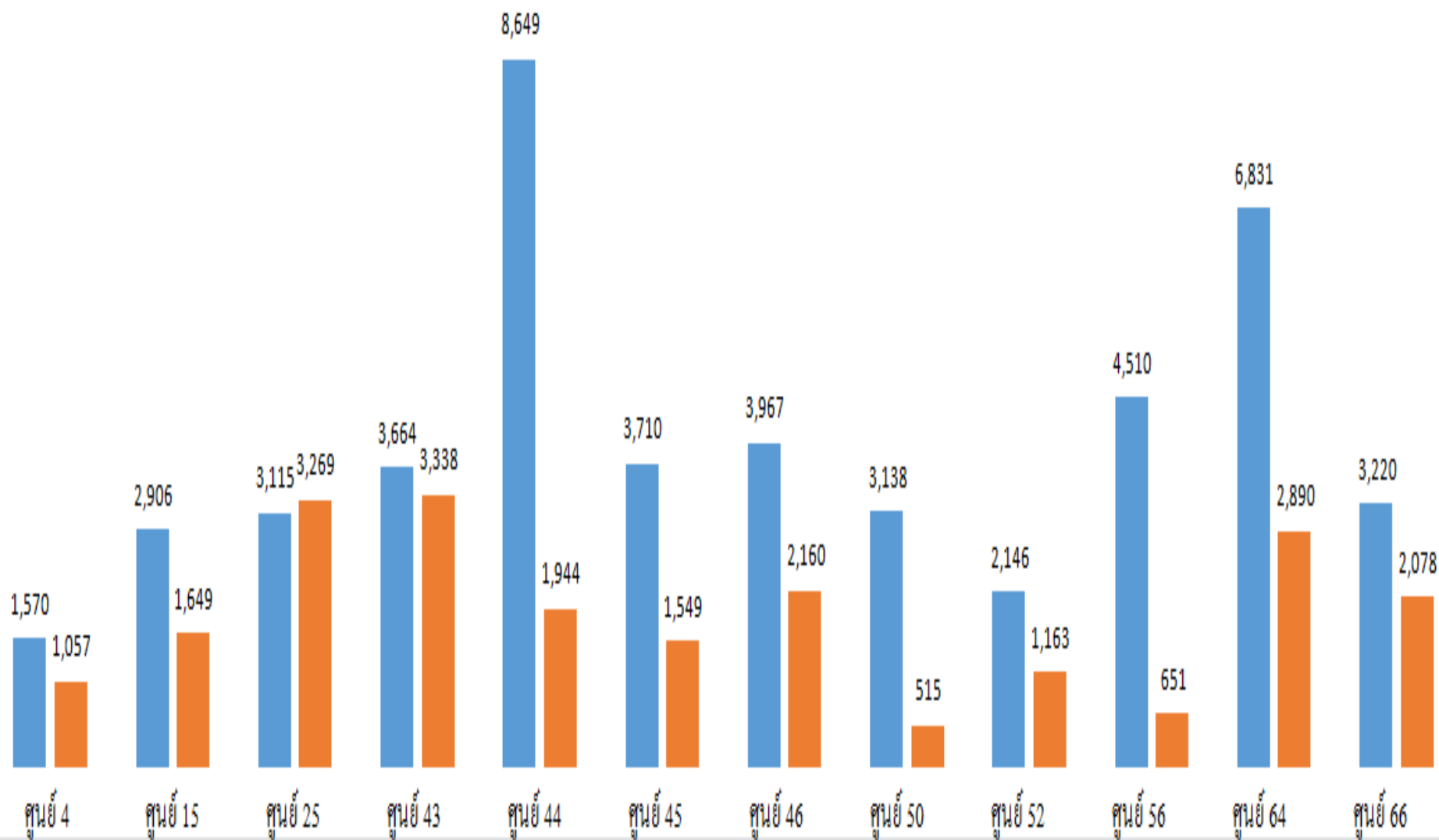
กราฟแสดงจำนวนเป้าหมายการสำรวจเทียบกับผลการดำเนินงานของศูนย์ประสานงานที่ 2

■ เป้าหมาย (คน) ■ ผลการดำเนินงาน (คน)



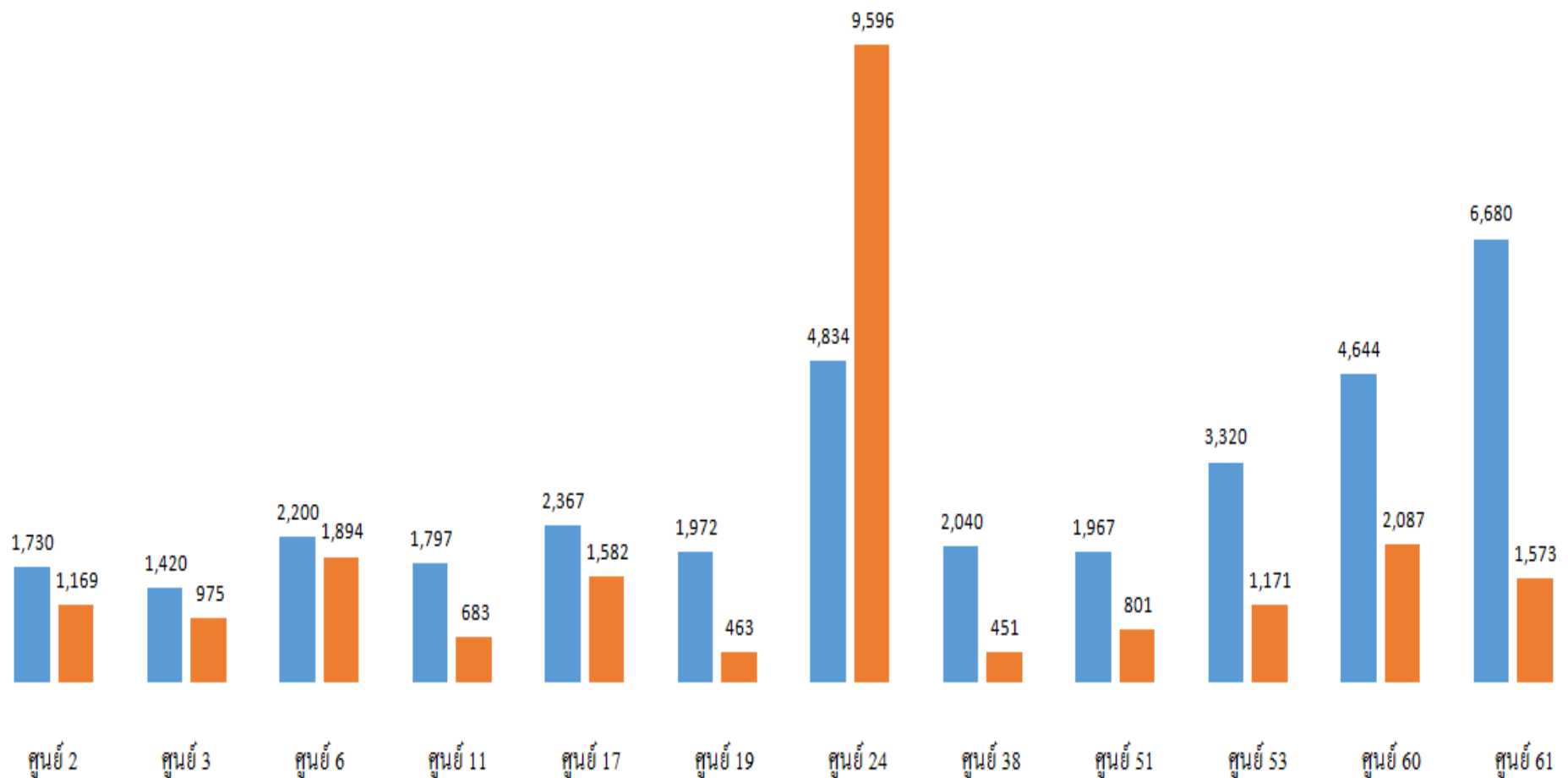
กราฟแสดงจำนวนเป้าหมายการสำรวจเทียบกับผลการดำเนินงานของศูนย์ประสานงานที่ 3

■ เป้าหมาย (คน) ■ ผลการดำเนินงาน (คน)



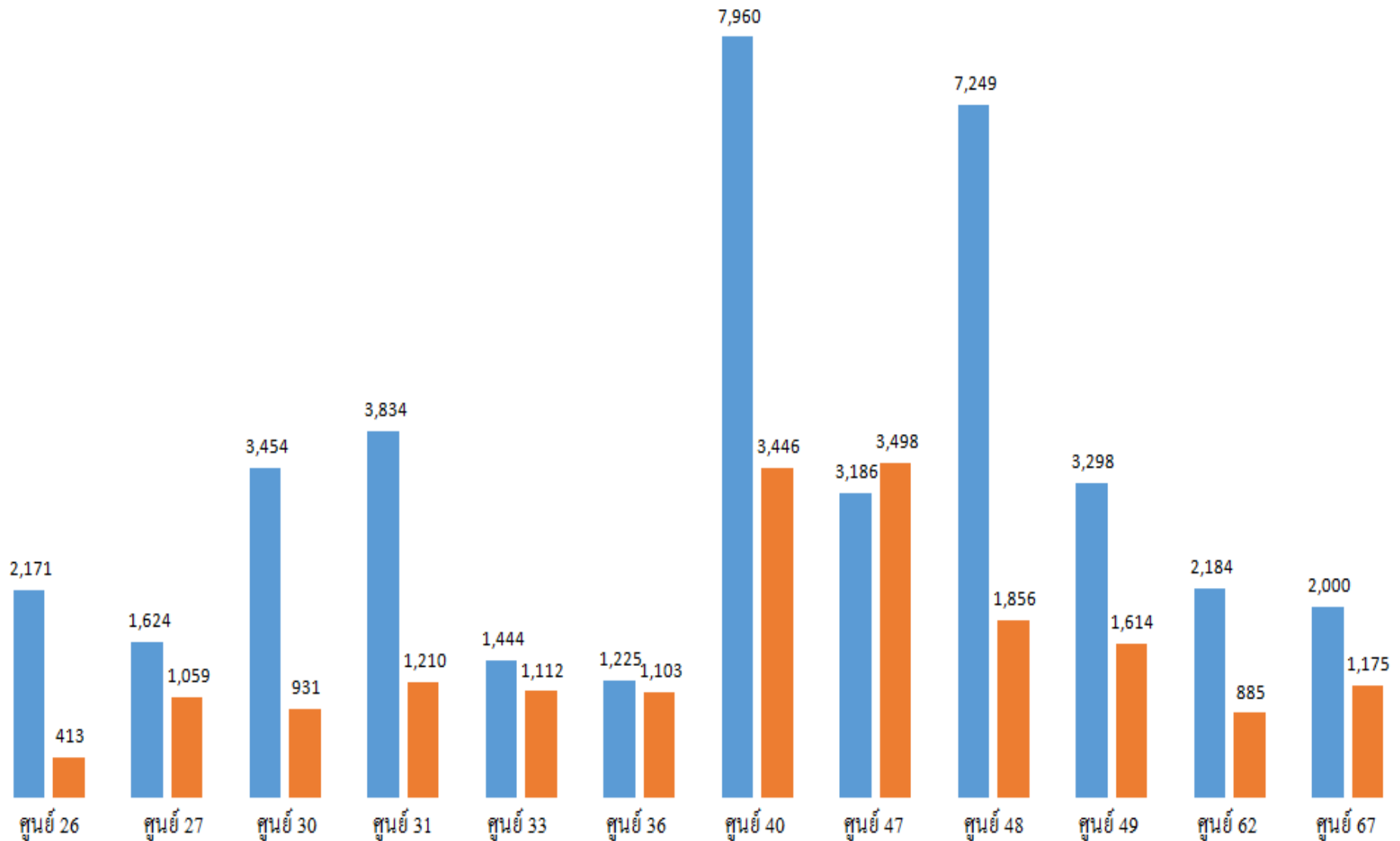
กราฟแสดงเป้าหมายการสำรวจเทียบกับผลการดำเนินงานของศูนย์ประสานงานที่ 4

■ เป้าหมาย (คน) ■ ผลการดำเนินงาน (คน)



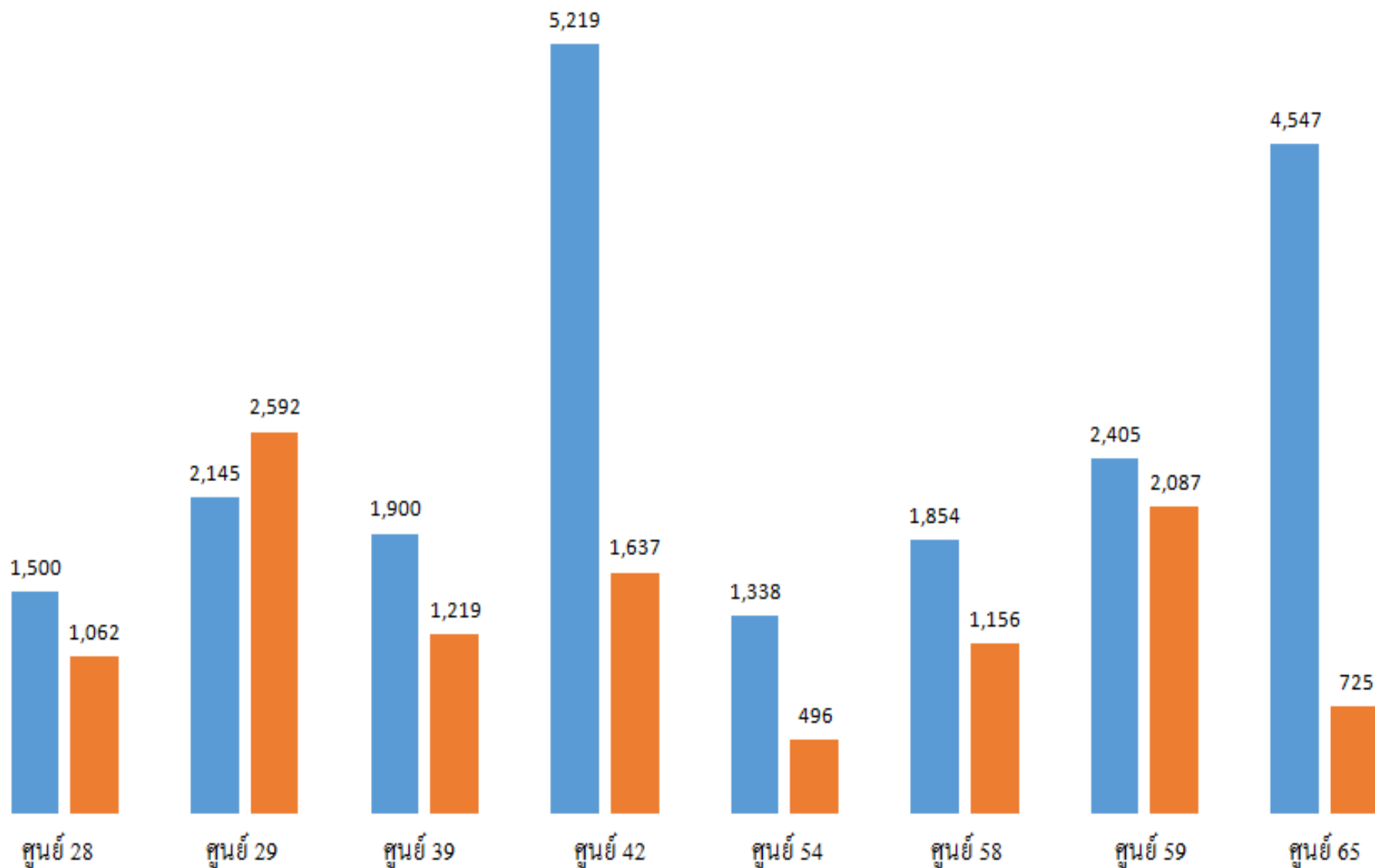
กราฟแสดงเป้าหมายการสำรวจเทียบกับผลการดำเนินงานของศูนย์ประสานงานที่ 5

■ เป้าหมาย (คน) ■ ผลการดำเนินงาน (คน)



กราฟแสดงเป้าหมายการสำรวจเทียบกับผลการดำเนินงานของศูนย์ประสานงานที่ 6

■ เป้าหมาย (คน) ■ ผลการดำเนินงาน (คน)



- จากการเฝ้าระวังของสำนักโรคระบาดวิทยาพบว่า ผู้ป่วยโรคหัดมีแนวโน้มพบใน กลุ่มผู้ใหญ่ มากขึ้น และการระบาดมักเกิดขึ้นในสถานที่ที่มีกลุ่มคนอยู่รวมกันเป็นหมู่มาก จึงได้ขยายการให้บริการวัคซีนในกลุ่มบุคคลที่มีอายุตั้งแต่ 15 – 40 ปี ที่ยังไม่ได้รับวัคซีน

การให้บริการวัคซีนป้องกันโรคหัด-หัดเยอรมันในเด็ก

- ค้นหาและตรวจสอบประวัติการได้รับวัคซีน MR ให้แก่เด็กที่เกิดระหว่างวันที่ 1 มิถุนายน 2551 ถึง วันที่ 31 มกราคม 2555 (กลุ่มเด็กปิด Gap) ในศูนย์บริการสาธารณสุข โรงเรียน และศูนย์พัฒนาเด็กเล็ก
- เร่งรัด การให้วัคซีนในกลุ่มเด็กเป้าหมาย ได้แก่ เด็กในศูนย์พัฒนาเด็กเล็ก เด็กนักเรียนชั้นอนุบาล และเด็กนักเรียนชั้นประถมศึกษาปีที่ 1 เพื่อเสริมสร้างให้เด็กมีภูมิคุ้มกันต่อโรคหัดที่เร็วขึ้น (เก็บตก)

แบบรายงานผลการให้วัคซีน MR เพื่อปิดช่องว่างระดับภูมิคุ้มกันต่อโรคหัด
 สำหรับเด็กที่เกิดระหว่างวันที่ ๑ มิถุนายน ๒๕๕๑ ถึง วันที่ ๓๑ มกราคม ๒๕๕๕

ศูนย์บริการสาธารณสุข.....ผู้รายงาน.....โทร.....
 วันที่.....

ลำดับ	สถานที่	จำนวนเด็กกลุ่มเป้าหมายที่ได้รับวัคซีน			จำนวนวัคซีน ที่เปิดใช้ (ขวด)	จำนวนวัคซีนคงเหลือ ทั้งหมด (ขวด)
		จำนวนเด็กไทย ที่ได้รับวัคซีน (คน)	จำนวนเด็กต่างชาติ ที่ได้รับวัคซีน (คน)	ผลการให้วัคซีนรวม ทั้งหมด (คน)		
๑	ชุมชน					
๒	ศูนย์เด็กเล็ก					
๓	โรงเรียนอนุบาล					
รวม						

หมายเหตุ : จำนวนเด็กกลุ่มเป้าหมายที่ได้รับวัคซีนในโรงเรียนอนุบาล คือ เด็กอนุบาล ๑ - ๓

ส่งรายงานทุกวันพฤหัสบดีของสัปดาห์ที่ ๒ และ ๔ ของทุกเดือน

มายังกองควบคุมโรคติดต่อ โทรสาร ๐ ๒๒๔๕ ๓๐๘๒, ๐ ๒๒๔๗ ๕๐๖๙ หรือ อีเมล genercon_bma@hotmail.co.th

การให้บริการวัคซีนป้องกันโรคหัด-หัดเยอรมัน ในผู้ใหญ่

- ประชาสัมพันธ์เชิงรุกและให้บริการฉีดวัคซีนป้องกันโรคหัด-หัดเยอรมันแก่บุคคลที่มีอายุตั้งแต่ 15 – 40 ปี ที่ยังไม่ได้รับวัคซีน

กองควบคุมโรคประสานขอความร่วมมือหน่วยงานอื่นที่เกี่ยวข้อง เช่น หน่วยงานราชทัณฑ์ ทหาร โรงพยาบาลต่างๆ สถานประกอบการ โรงงาน เป็นต้น

การให้บริการวัคซีนป้องกันโรคหัด-หัดเยอรมัน ในผู้ใหญ่

- สามารถรับบริการได้ตั้งแต่วันที่ 1 สิงหาคม 2559 ถึง วันที่ 30 พฤศจิกายน 2559 และขอให้ยกเว้นการเก็บค่าบริการฉีดวัคซีน โดยเน้นในบุคลากรสาธารณสุข บุคลากรหน่วยงานราชการต่าง ๆ และตามสถานที่ที่มีกลุ่มคนอยู่รวมกันเป็นจำนวนมาก เช่น โรงงาน เรือนจำ ทหาร แคมป์ก่อสร้าง เป็นต้น

หน้าที่ของศูนย์บริการสาธารณสุข

1. สำรวจประชากรกลุ่มเป้าหมายในพื้นที่เพื่อกำหนดแผนการให้บริการในพื้นที่ที่รับผิดชอบ

แบบสำรวจกลุ่มเป้าหมายรับวัคซีนป้องกันโรคหัด-หัดเยอรมัน (MR) ในผู้ใหญ่

ในพื้นที่กรุงเทพมหานคร

ศูนย์บริการสาธารณสุข.....

กลุ่มเป้าหมาย	จำนวน (คน)	จำนวนวัคซีนที่ต้องการใช้ (ขวด)	หมายเหตุ
บุคลากรสาธารณสุข			
ข้าราชการ/ลูกจ้าง			
โรงงาน			
เรือนจำ			
ทหาร			
แคมป์ก่อสร้าง			
อื่น ๆ			

กรุณาส่งแบบสำรวจมายัง กลุ่มงานโรคติดต่อทั่วไป
กองควบคุมโรคติดต่อ ทางโทรสารหมายเลข 02 245 6466,
02 247 5069 หรือทางอีเมลล์ Genercon_bma@hotmail.co.th
ภายในวันที่ 15 สิงหาคม 2559

Bangkok

ศูนย์บริการสาธารณสุข.....

หน้าที่ของศูนย์บริการสาธารณสุข

2. ส่งแผนการปฏิบัติงานมายัง
กองควบคุมโรค กลุ่มงาน
โรคติดต่อทั่วไป เพื่อทำการ
จัดเตรียมวัคซีนให้เพียงพอ
ต่อการให้บริการ

ลำดับ	หน่วยงาน/สถานที่	จำนวน ผู้รับบริการ (คน)	วันนัดหมาย ให้บริการ	หมายเหตุ

กรุณาส่งแผนปฏิบัติงานมายัง กลุ่มงานโรคติดต่อทั่วไป
กองควบคุมโรคติดต่อ ทางโทรสารหมายเลข 02 245 6466,
02 247 5069 หรือทางอีเมลล์ Genercon_bma@hotmail.co.th
ภายในวันที่ 15 สิงหาคม 2559

ศูนย์บริการสาธารณสุข.....

หน้าที่ของศูนย์บริการสาธารณสุข

3. สรุปรายงานผลการดำเนินงาน ส่งกองควบคุมโรคติดต่อ

ลำดับ	หน่วยงาน/สถานที่	จำนวนผู้รับบริการ (คน)	วันที่ให้บริการ	จำนวนวัคซีนที่ฉีดใช้ (ขวด)	หมายเหตุ

กรุณาส่งแบบสรุปรูปปฏิบัติงานมายัง กลุ่มงานโรคติดต่อทั่วไป กองควบคุมโรคติดต่อ ทางโทรสารหมายเลข 02 245 6466, 02 247 5069 หรือทางอีเมลล์ Genercon_bma@hotmail.co.th ทุกวันที่ 30 ของเดือน

การเบิกจ่ายวัคซีนหัด - หัดเยอรมัน

- การจ่ายวัคซีนประจำเดือนในรอบเดือนสิงหาคม 2559 จะจ่ายวัคซีนหัด – หัดเยอรมัน (MR) 20 ขวด เพื่อเตรียมพร้อมให้ทันต่อการดำเนินงาน วันที่ 1 สิงหาคม 2559 เป็นต้นไป
- หากศูนย์ไหนต้องการวัคซีนเพิ่ม สามารถติดต่อขอรับเพิ่มเติมได้ที่ กองควบคุมโรค กลุ่มงานติดต่อโรคทั่วไป

วัคซีนป้องกันโรคหัด-หัดเยอรมัน

- วัคซีนป้องกันโรคหัด-หัดเยอรมัน เป็นชนิดเชื้อมีชีวิตแต่ทำให้อ่อนฤทธิ์แล้ว (live attenuated vaccine) อยู่ในรูปผงแห้ง พร้อมน้ำยาทำลาย มีขนาดบรรจุขวดละ 10 โด๊ส เมื่อผสมวัคซีนแล้วขอให้ใช้วัคซีนขวดดังกล่าวภายใน 6 ชั่วโมง
- ฉีดวัคซีนป้องกันโรคหัด-หัดเยอรมัน 1 ครั้ง เข้าใต้ชั้นผิวหนัง (subcutaneous injection) ครั้งละ 0.5 มล.



วัคซีนป้องกันโรคหัด-หัดเยอรมัน

- วัคซีนป้องกันโรคหัด-หัดเยอรมัน เป็นวัคซีนที่มีประสิทธิภาพในการป้องกันโรคและมีความปลอดภัย อย่างไรก็ตามภายหลังจากได้รับวัคซีนนี้แล้วอาจมีไข้ ปวดบวม แดง ร้อน บริเวณที่ฉีด แต่ส่วนใหญ่มักไม่รุนแรงและหายได้เอง อาการที่เกิดขึ้นเป็นปฏิกิริยาของร่างกายที่มีต่อวัคซีน
- ผู้รับวัคซีนควรนั่งรอพักสังเกตอาการภายหลังให้วัคซีนอย่างน้อย 30 นาที และควรเตรียมบุคลากรรวมทั้งอุปกรณ์ตามมาตรฐานให้พร้อม เพื่อให้การรักษาผู้ป่วยที่มีอาการแพ้อย่างรุนแรง (anaphylaxis) ภายหลังจากได้รับวัคซีน

วัคซีนป้องกันโรคหัด-หัดเยอรมัน

- **ข้อห้ามใช้** สำหรับวัคซีนป้องกันโรคหัด-หัดเยอรมัน
 - หญิงมีครรภ์ไม่ควรฉีดวัคซีนนี้ เช่นเดียวกับวัคซีนชนิดเชื้อมีชีวิตอ่อนฤทธิ์อื่นๆ เพราะอาจเกิดอันตรายต่อทารกในครรภ์ได้ตามทฤษฎี ดังนั้น เมื่อจะฉีดวัคซีนหัด-หัดเยอรมัน ในหญิงวัยเจริญพันธุ์ ควรแนะนำให้คุมกำเนิด 1 เดือน หลังฉีด
 - ผู้มีอาการเจ็บป่วยที่รุนแรง ผู้ที่กำลังมีไข้
 - ผู้ที่แพ้ยา neomycin แบบ anaphylaxis

วัคซีนป้องกันโรคหัด-หัดเยอรมัน

- **ข้อห้ามใช้** สำหรับวัคซีนป้องกันโรคหัด-หัดเยอรมัน
 - ผู้ที่ได้รับยาสเตียรอยด์ ขนาดมากกว่าหรือเท่ากับ 2 มก./กก./วัน หรือมากกว่าหรือเท่ากับ 20 มก./วัน นานกว่า 14 วัน ในกรณีที่ได้รับยาสเตียรอยด์ขนาดดังกล่าว การให้วัคซีนป้องกันโรคหัด-หัดเยอรมัน ต้องหยุดยาสเตียรอยด์ให้ครบ 1 เดือนก่อน
 - ผู้ที่อยู่ในช่วงได้รับยากดภูมิคุ้มกันหรือกำลังได้รับยาเคมีบำบัด
 - ผู้ป่วยที่มีภูมิคุ้มกันบกพร่องอย่างมากจากทุกสาเหตุ (CD4 น้อยกว่าร้อยละ 15) ผู้ติดเชื้อ HIV ที่มีอาการน้อยหรือปานกลางสามารถให้วัคซีนนี้ได้ ทั้งนี้ ควรปรึกษาแพทย์ก่อนทุกครั้ง

